

发动机机构

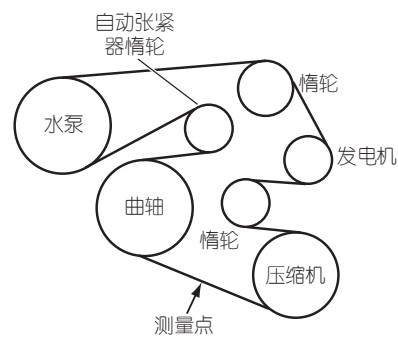
维修数据与规格(SDS)(配备 1.8L 发动机车型)

维修数据与规格(SDS)(配备 1.8 L 发动机车型)

一般规格

气缸排列	直列4缸	
排气量	1,798 ml	
缸径与行程	φ 81.6 mm x86.0 mm	3
气门排列	DOHC	
点火顺序	1-3-4-2	
活塞环数	压缩环	2
	刮油环	1
压缩比	9.5: 1	5

驱动皮带



gpk10mA50

	使用音波式皮带张力计测量	使用皮带张力计测量
	调整频率(Hz)	皮带张力(N)
新皮带	120~130	345~400
保养&调整 (冷车)	100~130	230~400
保养&调整 (热车)	100~150	230~535

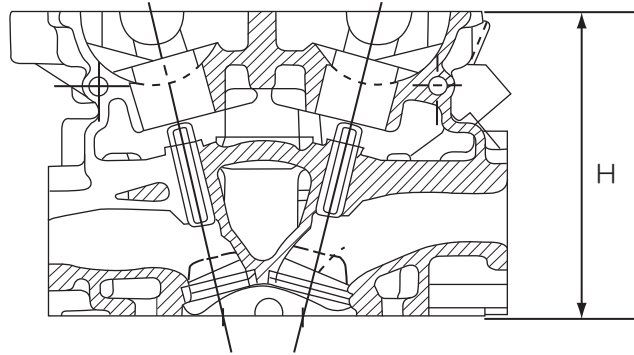
火花塞

制造厂家	Champion
标准型	REA8WYPB
火花塞间隙	0.6 ~ 0.7 mm (0.024 ~ 0.028 in)

发动机机构

维修数据与规格(SDS)(配备 1.8L 发动机车型)

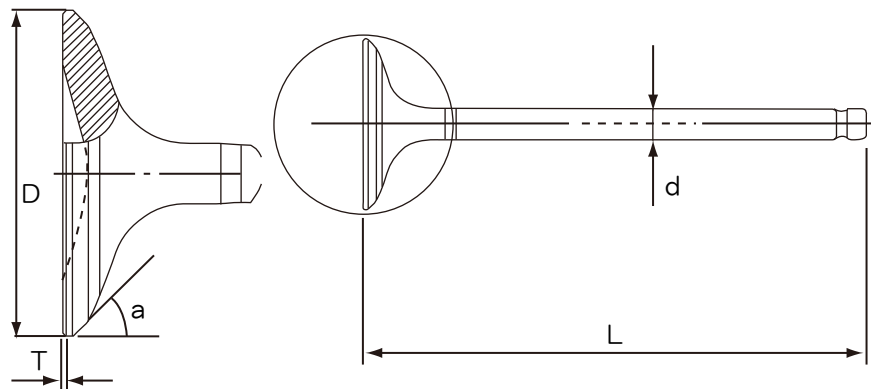
气缸盖



gpk10m253

项目	
气缸盖表面变形	气缸盖底部平面度极限0.100 mm (0.003937in)
标准气缸头高度 H	127.000~127.200mm (4.999990~5.007864 in)

气门尺寸



gpk10m255

气门座直径 “D”	进气	ϕ 33.900~34.100 mm (1.334643~5.007864 in)
	排气	ϕ 28.900~29.100 mm (1.137793~1.145667 in)
气门长度 “L”	进气	101.530 mm (3.997236 in)
	排气	101.260 mm (3.986606 in)
气门杆直径 “d”	进气	ϕ 5.963~5.978 mm (0.234763~0.235354 in)
	排气	ϕ 5.953~5.968 mm (0.234370~0.234960 in)
气门座角度 “a”	进气	45°~45.5°
	排气	45°~45.5°
气门座边缘厚度 “T”	进气	0.100~0.500 mm (0.003937~0.019685 in)
	排气	0.300~0.700 mm (0.011811~0.027559 in)

发动机机构

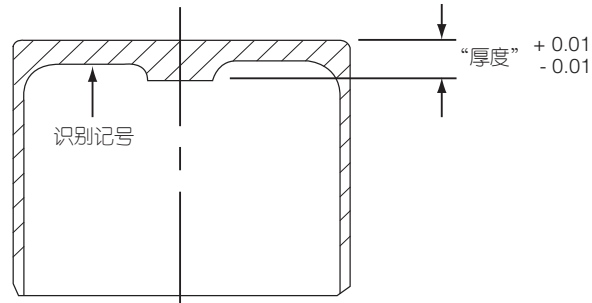
维修数据与规格(SDS)(配备 1.8L 发动机车型)

气门间隙

项目	标准
进气	0.200~0.300 mm (0.007874~0.011811 in)
排气	0.390~0.450 mm (0.015354~0.017717 in)

气门顶杆

项目	标准
气门顶杆外径	φ 30.964~30.980 mm (1.219053~1.219683 in)
气门顶杆孔径	φ 31.000~31.025 mm (1.220470 in~1.221454 in)
气门顶杆间隙	0.020~0.061 mm (0.000787~0.002402 in)



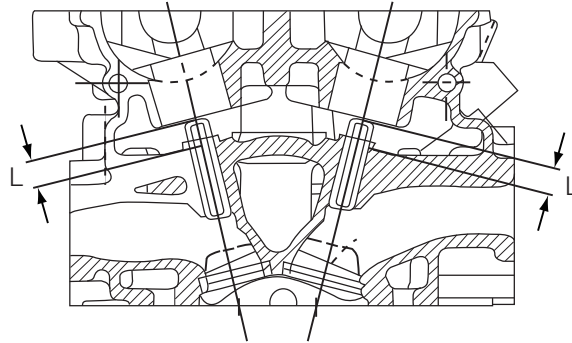
gpk10m256

厚度 mm (in)	识别记号	厚度 mm (in)	识别记号
3.400 (0.133858)	340	3.700 (0.145669)	370
3.420 (0.134654)	342	3.720 (0.146456)	372
3.440 (0.135433)	344	3.740 (0.147244)	374
3.460 (0.136220)	346	3.760 (0.148031)	376
3.480 (0.137008)	348	3.780 (0.148819)	378
3.500 (0.137795)	350		
3.520 (0.138582)	352		
3.540 (0.139370)	354		
3.560 (0.140157)	356		
3.580 (0.140945)	358		
3.600 (0.141732)	360		
3.620 (0.142519)	362		
3.640 (0.143307)	364		
3.660 (0.144094)	366		
3.680 (0.144882)	368		

发动机机构

维修数据与规格(SDS)(配备 1.8L 发动机车型)

气门导管



gpk10m257

项目		标准零件
气门导管	外径	ϕ 11.053~11.068 mm (0.435157~0.435747 in)
	内径	ϕ 6.000~6.018 mm (0.236220~0.236929 in)
气缸头气门导管孔直径		ϕ 11.000~11.018 mm (0.433070~0.433779 in)
气门导管的干涉配合		0.035~0.068 mm (0.001378~0.002677 in)
气门与气门导管间隙	进气	0.022~0.055 mm (0.000866~0.002165 in)
	排气	0.032~0.065 mm (0.001260~0.002559 in)
突起长度 L	进气	10.8~11.2 mm (0.425196~0.440944 in)
	排气	10.8~11.2 mm (0.425196~0.440944 in)

气门弹簧

项目	进气	排气
自由高度	41.880 mm (1.648816 in)	
气门弹簧组装长度	32.850~35.210 mm (1.293305~1.386218 in)	32.200~34.500 mm (1.267714~1.358265 in)
气门弹簧组装负荷	165~220 N [34.000 mm (1.338580 in)]	
气门开启期间的长度	24.900 mm (0.980313 in)	
气门开启期间的负荷	432.6~488.6 N	

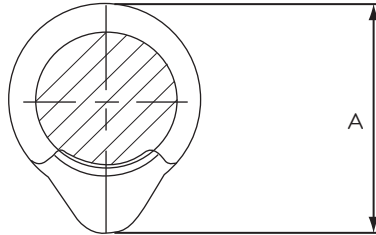
发动机机构

维修数据与规格(SDS)(配备 1.8L 发动机车型)

凸轮轴与凸轮轴轴承

1

EM



3

4

gpk10m258

项目		
凸轮轴轴颈油膜间隙		0.040~0.081 mm (0.001575~0.003187 in)
凸轮轴轴承盖内孔径	NO.1	φ 30.000~30.021 mm (1.181100~1.181927 in)
	NO.2~5	φ 28.000~28.021 mm (1.102360~1.103187 in)
凸轮轴轴颈外径	NO.1	φ 29.940~29.960 mm (1.178738~1.179525 in)
	NO.2~5	φ 27.940~27.960 mm (1.099998~1.100784 in)
凸轮轴止推间隙		0.090~0.190 mm (0.003543~0.007480 in)
凸轮轴凸轮高度 “A”	进气	43.220~43.360 mm (1.701571~1.707083 in)
	排气	42.520~42.660 mm (1.674012~1.679524 in)

5

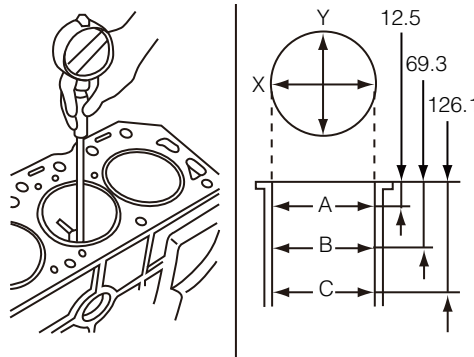
6

7

8

气缸体

9



10

11

12

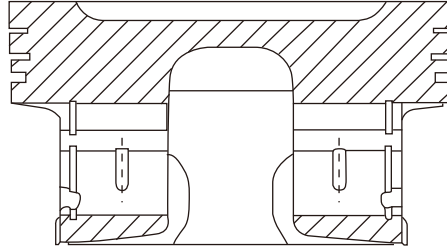
gpk10m259

表面平面度		0.100 mm (0.003937 in)	
气缸口径	衬套等级	A	φ 86.000~86.010 mm (3.385820~3.386214 in)
		B	φ 86.011~86.020 mm (3.386253~3.386607 in)
主轴承孔内径		A	φ 56.012~56.018 mm (2.205192~2.205429 in)
		B	φ 56.006~56.012 mm (2.204956~2.205192 in)
		C	φ 56.000~56.006 mm (2.204720~2.204956 in)

发动机机构

维修数据与规格(SDS)(配备 1.8L 发动机车型)

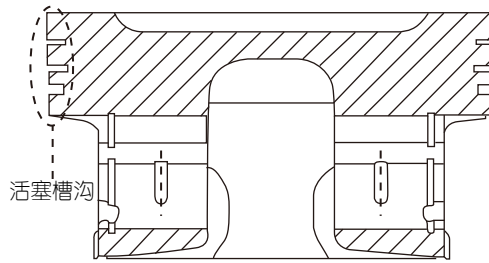
活塞



gpk10m260

活塞等级	A	ϕ 85.980~85.990 mm (3.385033~3.385426 in)
	B	ϕ 85.990~86.000 mm (3.385426~3.385820 in)
活塞销孔内径	ϕ 22.007~22.012 mm (0.866416~0.866612 in)	
活塞与气缸间隙	0.010~0.030 mm (0.000394~0.001181 in)	

活塞环



gpk10m261

第一槽宽	1.230~1.250 mm (0.048425~0.049213 in)
第二槽宽	1.220~1.240 mm (0.048031~0.048819 in)
油环槽宽	2.010~2.030 mm (0.079134~0.079921 in)
第一压缩环宽度	1.170~1.190 mm (0.046063~0.046850 in)
第二压缩环宽度	1.170~1.190 mm (0.046063~0.046850 in)
油环宽度	1.900~2.000 mm (0.074803~0.078740 in)
第一压缩环合口间隙	0.200~0.400 mm (0.007874~0.015748 in)
第二压缩环合口间隙	0.350~0.550 mm (0.013780~0.021654 in)
油环合口间隙	0.200~0.700 mm (0.007874~0.027559 in)

活塞销

活塞销外径	ϕ 21.997~22.000 mm (0.866022~0.866140 in)
连杆小端铜套油膜间隙	0.007~0.015 mm (0.000276~0.000591 in)

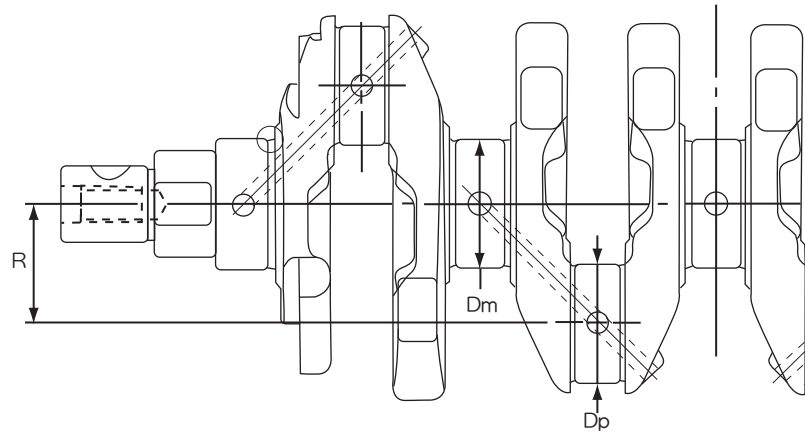
发动机机构

维修数据与规格(SDS)(配备 1.8L 发动机车型)

连杆

中心距离	153.550~153.650 mm (6.045264~6.049201 in)	
连杆小端铜套内径	φ 22.005~22.013 mm (0.866337~0.866652 in)	
连杆大端内径	连杆等级A	φ 51.008~51.016 mm (2.008185~2.008500 in)
	连杆等级B	φ 51.000~51.008 mm (2.007870~2.008185 in)

曲轴

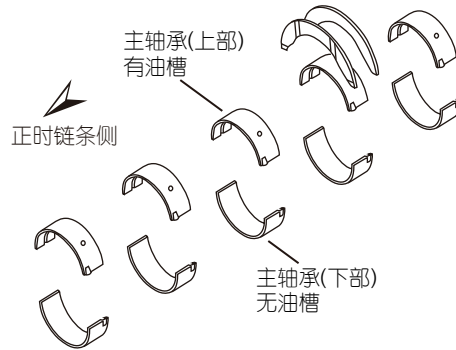


中心距离 “R”		38.650~38.750 mm (1.521651~1.525588 in)
连杆与曲轴臂间隙		0.150~0.320 mm (0.005906~0.012598 in)
曲轴止推间隙		0.050~0.220 mm (0.001969~0.008661 in)
曲轴拐轴颈直径等级 “DP”	1	φ 46.992~47.000 mm (1.850075~1.850390 in)
	2	φ 46.984~46.992 mm (1.849760~1.850075 in)
曲轴主轴颈直径等级 “Dm”	A	φ 51.994~52.000 mm (2.047004~2.047240 in)
	B	φ 51.988~51.994 mm (2.046768~2.047004 in)
	C	φ 51.982~51.988 mm (2.046531~2.046768 in)

发动机机构

维修数据与规格(SDS)(配备 1.8L 发动机车型)

主轴承



gpk10m263

项目	等级	厚度	颜色
连杆大端轴瓦	A	2.002~2.006 mm (0.078819~0.078976 in)	黑
	B	1.998~2.002 mm (0.078661~0.078819 in)	无
	C	1.994~1.998 mm (0.078504~0.078661 in)	绿
	D	1.990~1.994 mm (0.078346~0.078504 in)	黄
	E	1.986~1.990 mm (0.078189~0.078346 in)	红
主轴承轴瓦	A	2.007~2.010 mm (0.079016~0.079134 in)	青
	B	2.004~2.007 mm (0.078897~0.079016 in)	黑
	C	2.001~2.004 mm (0.078779~0.078897 in)	无
	D	1.998~2.001 mm (0.078661~0.078779 in)	绿
	E	1.995~1.998 mm (0.078543~0.078661 in)	黄
曲轴主轴承油膜间隙	0.0201~0.0449 mm (0.000791~0.001768 in)		
连杆轴承油膜间隙	0.0147~0.0433 mm (0.000579~0.001705 in)		

连杆轴瓦分级选配表

	等级	曲轴拐轴颈直径等级	
		1	2
连杆大端分级	A	无	黑
	B	绿	无

曲轴轴瓦分级选配表

	等级	缸体总成		
		A	B	C
曲轴	A	无	绿	黄
	B	黑	无	绿
	C	青	黑	无

发动机机构

维修数据与规格(SDS)(配备 1.8L 发动机车型)

发动机机油容量

更换与重新添加	未更换机油滤清器	大约 4.0L
	更换机油滤清器	大约 4.5L
发动机大修		大约 4.5L

1

EM

3

机油压力

发动机转速	大约排出压力
怠速	超过 1.6 kg/cm ² (157.0 kPa、1.6 bar、22.8 psi)
2000 rpm	超过 3.5 kg/cm ² (341.0 kPa、3.4 bar、49.5 psi)

4

5

6

7

8

9

10

11

12

发动机机构

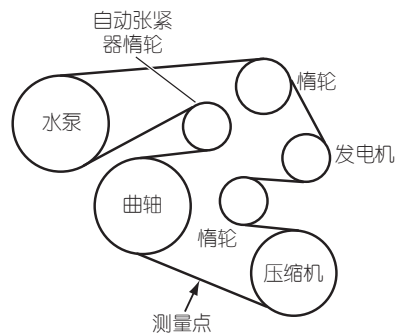
维修数据与规格(SDS)(配备 2.0L 发动机车型)

维修数据与规格(SDS)(配备 2.0 L 发动机车型)

一般规格

气缸排列	直列4缸	
排气量	1,998 ml	
缸径与行程	φ 86.0 mm x 86.0 mm	
气门排列	DOHC	
点火顺序	1-3-4-2	
活塞环数	压缩环	2
	刮油环	1
压缩比	9.3: 1	

驱动皮带



gpk10mA50

	使用音波式皮带张力计测量	使用皮带张力计测量
	调整频率(Hz)	皮带张力(N)
新皮带	120~130	345~400
保养&调整 (冷车)	100~130	230~400
保养&调整 (热车)	100~150	230~535

火花塞

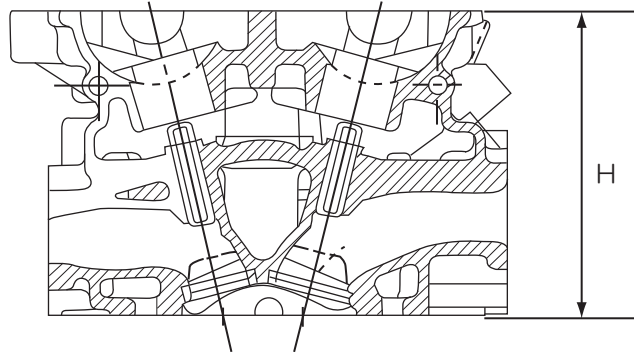
制造厂家	Champion
标准型	REA8WYPB
火花塞间隙	0.6 ~ 0.7 mm (0.024 ~ 0.028 in)

发动机机构

维修数据与规格(SDS)(配备 2.0L 发动机车型)

气缸盖

1



EM

3

4

gpk10m253

5

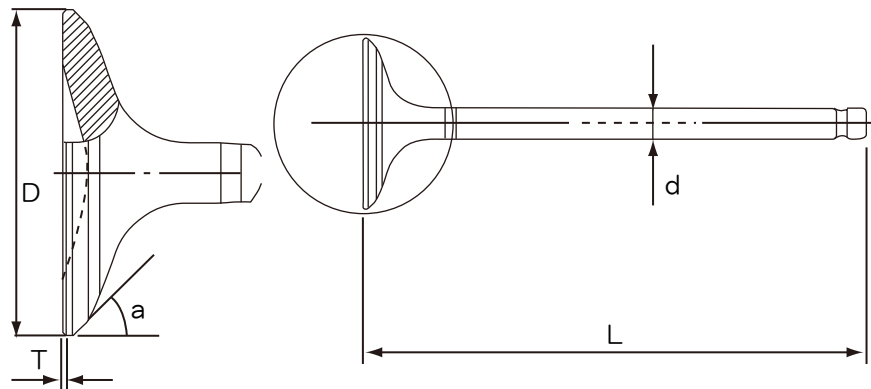
项目	
气缸盖表面变形	气缸盖底部平面度极限0.100 mm (0.003937in)
标准气缸头高度 H	127.000~127.200mm (4.999990~5.007864 in)

6

7

气门尺寸

8



9

10

11

gpk10m255

12

气门座直径 “D”	进气	ϕ 33.900~34.100 mm (1.334643~5.007864 in)
	排气	ϕ 28.900~29.100 mm (1.137793~1.145667 in)
气门长度 “L”	进气	101.530 mm (3.997236 in)
	排气	101.260 mm (3.986606 in)
气门杆直径 “d”	进气	ϕ 5.963~5.978 mm (0.234763~0.235354 in)
	排气	ϕ 5.953~5.968 mm (0.234370~0.234960 in)
气门座角度 “a”	进气	45°~45.5°
	排气	45°~45.5°
气门座边缘厚度 “T”	进气	0.100~0.500 mm (0.003937~0.019685 in)
	排气	0.300~0.700 mm (0.011811~0.027559 in)

发动机机构

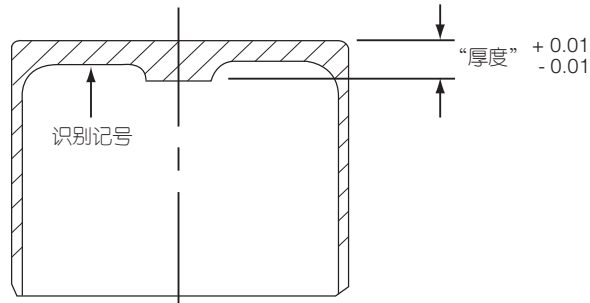
维修数据与规格(SDS)(配备 2.0L 发动机车型)

气门间隙

项目	标准
进气	0.200~0.300 mm (0.007874~0.011811 in)
排气	0.390~0.450 mm (0.015354~0.017717 in)

气门顶杆

项目	标准
气门顶杆外径	ϕ 30.964~30.980 mm (1.219053~1.219683 in)
气门顶杆孔径	ϕ 31.000~31.025 mm (1.220470 in~1.221454 in)
气门顶杆间隙	0.020~0.061 mm (0.000787~0.002402 in)



gpk10m256

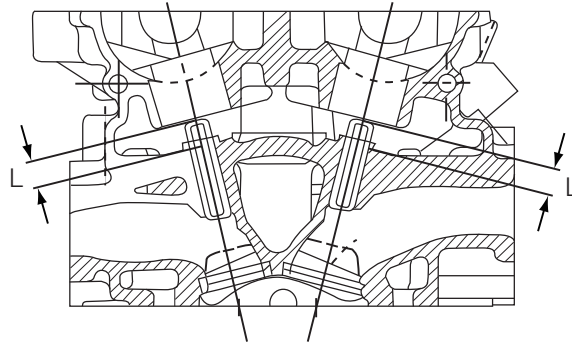
厚度 mm (in)	识别记号	厚度 mm (in)	识别记号
3.400 (0.133858)	340	3.700 (0.145669)	370
3.420 (0.134654)	342	3.720 (0.146456)	372
3.440 (0.135433)	344	3.740 (0.147244)	374
3.460 (0.136220)	346	3.760 (0.148031)	376
3.480 (0.137008)	348	3.780 (0.148819)	378
3.500 (0.137795)	350		
3.520 (0.138582)	352		
3.540 (0.139370)	354		
3.560 (0.140157)	356		
3.580 (0.140945)	358		
3.600 (0.141732)	360		
3.620 (0.142519)	362		
3.640 (0.143307)	364		
3.660 (0.144094)	366		
3.680 (0.144882)	368		

发动机机构

维修数据与规格(SDS)(配备 2.0L 发动机车型)

气门导管

1



EM

3

4

gpk10m257

5

项目		标准零件
气门导管	外径	ϕ 11.053~11.068 mm (0.435157~0.435747 in)
	内径	ϕ 6.000~6.018 mm (0.236220~0.236929 in)
气缸头气门导管孔直径		ϕ 11.000~11.018 mm (0.433070~0.433779 in)
气门导管的干涉配合		0.035~0.068 mm (0.001378~0.002677 in)
气门与气门导管间隙	进气	0.022~0.055 mm (0.000866~0.002165 in)
	排气	0.032~0.065 mm (0.001260~0.002559 in)
突起长度 L	进气	10.8~11.2 mm (0.425196~0.440944 in)
	排气	10.8~11.2 mm (0.425196~0.440944 in)

6

7

8

9

气门弹簧

10

项目	进气	排气
自由高度	41.880 mm (1.648816 in)	
气门弹簧组装长度	32.850~35.210 mm (1.293305~1.386218 in)	32.200~34.500 mm (1.267714~1.358265 in)
气门弹簧组装负荷	165~220 N [34.000 mm (1.338580 in)]	
气门开启期间的长度	24.900 mm (0.980313 in)	
气门开启期间的负荷	432.6~488.6 N	

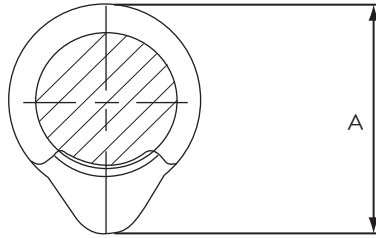
11

12

发动机机构

维修数据与规格(SDS)(配备 2.0L 发动机车型)

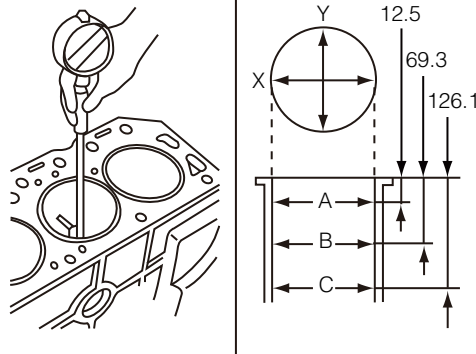
凸轮轴与凸轮轴轴承



gpk10m258

项目		
凸轮轴轴颈油膜间隙		0.040~0.081 mm (0.001575~0.003187 in)
凸轮轴轴承盖内孔径	NO.1	φ 30.000~30.021 mm (1.181100~1.181927 in)
	NO.2~5	φ 28.000~28.021 mm (1.102360~1.103187 in)
凸轮轴轴颈外径	NO.1	φ 29.940~29.960 mm (1.178738~1.179525 in)
	NO.2~5	φ 27.940~27.960 mm (1.099998~1.100784 in)
凸轮轴止推间隙		0.090~0.190 mm (0.003543~0.007480 in)
凸轮轴凸轮高度“A”	进气	43.220~43.360 mm (1.701571~1.707083 in)
	排气	42.520~42.660 mm (1.674012~1.679524 in)

气缸体



gpk10m259

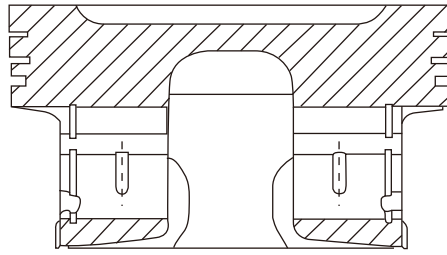
表面平面度		0.100 mm (0.003937 in)	
气缸口径	衬套等级	A	φ 86.000~86.010 mm (3.385820~3.386214 in)
		B	φ 86.011~86.020 mm (3.386253~3.386607 in)
主轴承孔内径		A	φ 56.012~56.018 mm (2.205192~2.205429 in)
		B	φ 56.006~56.012 mm (2.204956~2.205192 in)
		C	φ 56.000~56.006 mm (2.204720~2.204956 in)

发动机机构

维修数据与规格(SDS)(配备 2.0L 发动机车型)

活塞

1



EM

3

gpk10m260

4

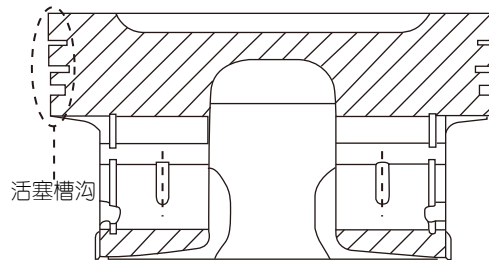
活塞等级	A	ϕ 85.980~85.990 mm (3.385033~3.385426 in)
	B	ϕ 85.990~86.000 mm (3.385426~3.385820 in)
活塞销孔内径	ϕ 22.007~22.012 mm (0.866416~0.866612in)	
活塞与气缸间隙	0.010~0.030 mm (0.000394~0.001181 in)	

5

6

活塞环

7



8

9

gpk10m261

10

第一槽宽	1.230~1.250 mm (0.048425~0.049213 in)	
第二槽宽	1.220~1.240 mm (0.048031~0.048819 in)	
油环槽宽	2.010~2.030 mm (0.079134~0.079921 in)	
第一压缩环宽度	1.170~1.190 mm (0.046063~0.046850 in)	
第二压缩环宽度	1.170~1.190 mm (0.046063~0.046850 in)	
油环宽度	1.900~2.000 mm (0.074803~0.078740 in)	
第一压缩环合口间隙	0.200~0.400 mm (0.007874~0.015748 in)	
第二压缩环合口间隙	0.350~0.550 mm (0.013780~0.021654 in)	
油环合口间隙	0.200~0.700 mm (0.007874~0.027559 in)	

11

12

活塞销

活塞销外径	ϕ 21.997~22.000 mm (0.866022~0.866140 in)
连杆小端铜套油膜间隙	0.007~0.015 mm (0.000276~0.000591 in)

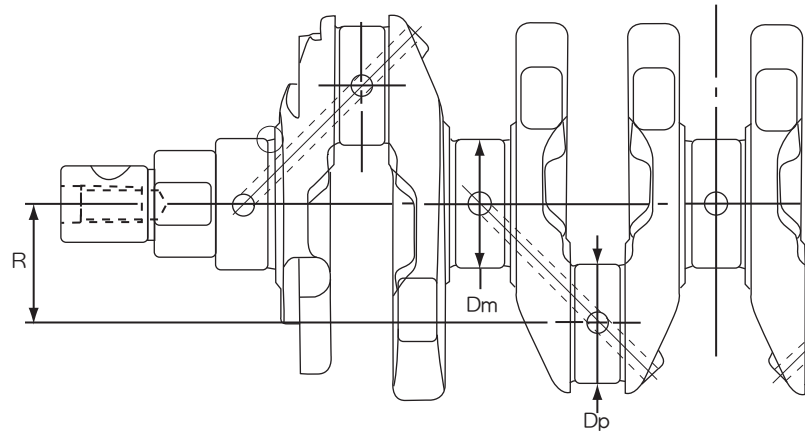
发动机机构

维修数据与规格(SDS)(配备 2.0L 发动机车型)

连杆

中心距离	149.250~149.350 mm (5.875973~5.879910 in)	
连杆小端铜套内径	φ 22.005~22.013 mm (0.866337~0.866652 in)	
连杆大端内径	连杆等级A	φ 51.008~51.016 mm (2.008185~2.008500 in)
	连杆等级B	φ 51.000~51.008 mm (2.007870~2.008185 in)

曲轴



gpk10m262

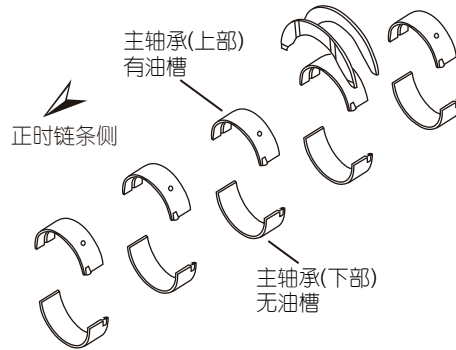
中心距离 “R”	42.950~43.050 mm (1.690942~1.694879 in)	
连杆与曲轴臂间隙	0.150~0.320 mm (0.005906~0.012598 in)	
曲轴止推间隙	0.050~0.220 mm (0.001969~0.008661 in)	
曲轴拐轴颈直径等级 “DP”	1	φ 46.992~47.000 mm (1.850075~1.850390 in)
	2	φ 46.984~46.992 mm (1.849760~1.850075 in)
曲轴主轴颈直径等级 “Dm”	A	φ 51.994~52.000 mm (2.047004~2.047240 in)
	B	φ 51.988~51.994 mm (2.046768~2.047004 in)
	C	φ 51.982~51.988 mm (2.046531~2.046768 in)

发动机机构

维修数据与规格(SDS)(配备 2.0L 发动机车型)

主轴承

1



EM

3

4

5

gpk10m263

项目	等级	厚度	颜色
连杆大端轴瓦	A	2.002~2.006 mm (0.078819~0.078976 in)	黑
	B	1.998~2.002 mm (0.078661~0.078819 in)	无
	C	1.994~1.998 mm (0.078504~0.078661 in)	绿
	D	1.990~1.994 mm (0.078346~0.078504 in)	黄
	E	1.986~1.990 mm (0.078189~0.078346 in)	红
主轴承轴瓦	A	2.007~2.010 mm (0.079016~0.079134 in)	青
	B	2.004~2.007 mm (0.078897~0.079016 in)	黑
	C	2.001~2.004 mm (0.078779~0.078897 in)	无
	D	1.998~2.001 mm (0.078661~0.078779 in)	绿
	E	1.995~1.998 mm (0.078543~0.078661 in)	黄
曲轴主轴承油膜间隙	0.0201~0.0449 mm (0.000791~0.001768 in)		
连杆轴承油膜间隙	0.0147~0.0433 mm (0.000579~0.001705 in)		

6

7

8

9

10

11

连杆轴瓦分级选配表

12

	等级	曲轴拐轴颈直径等级	
		1	2
连杆大端分级	A	无	黑
	B	绿	无

曲轴轴瓦分级选配表

	等级	缸体总成		
		A	B	C
曲轴	A	无	绿	黄
	B	黑	无	绿
	C	青	黑	无

发动机机构

维修数据与规格(SDS)(配备 2.0L 发动机车型)

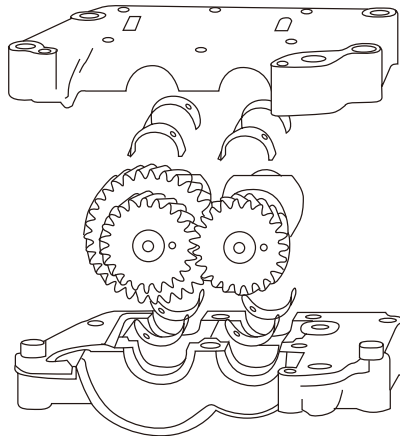
发动机机油容量

更换与重新添加	未更换机油滤清器	大约 4.0L
	更换机油滤清器	大约 4.5L
发动机大修		大约 4.5L

机油压力

发动机转速	大约排出压力
怠速	超过 1.6 kg/cm ² (157.0 kPa、1.6 bar、22.8 psi)
2000 rpm	超过 3.5 kg/cm ² (341.0 kPa、3.4 bar、49.5 psi)

平衡轴



gpk10m264

中心距离	等级	颜色
平衡轴轴径	1	69.975~70.025 mm (2.754916~2.756884 in)
	2	24.985~25.000 mm (0.983659~0.984250 in)
平衡轴轴承座孔径	1	φ 28.000~28.006 mm (1.102360~1.102596 in)
	2	φ 28.006~28.012 mm (1.102596~1.102832 in)
	3	φ 28.012~28.018 mm (1.102832~1.103069 in)
止推间隙		0.050~0.4000 mm (0.001969~0.015748 in)

平衡轴轴瓦

项目	等级	厚度
平衡轴轴瓦	1	1.486~ 1.489 mm (0.058504~0.058622 in)
	2	1.489~1.492 mm (0.058622~0.058740 in)
	3	1.492~1.498 mm (0.058740~0.058976 in)
平衡轴轴瓦油膜间隙		0.022~0.0436 mm (0.000866~0.001717 in)

发动机机构

维修数据与规格(SDS)(配备 2.0L 发动机车型)

平衡轴轴瓦分级选配表

	等级		
平衡轴轴瓦	1	2	3
平衡轴箱轴承座	2	2	3

1

EM

3

4

5

6

7

8

9

10

11

12